

AVRIL 2024

NEWSLETTER

Pour Elles,
appui à l'entrepreneuriat
féminin en RDC



**4 ans de durée
du projet**



**1200 femmes
entrepreneures
accompagnées**



€12M de budget



**3 zones
d'intervention :
Kinshasa, Bukavu
et Kikwit**

DANS CETTE ÉDITION

Édito P.3

Actualités P.4

- Lancement officiel et premier COPIL du projet.
- Level Up Makutano : des femmes de Kikwit et Bukavu invitées grâce au partenariat avec « Pour Elles ».

La Semaine Française de Kinshasa P.6

L'innovation et le financement alternatif en RDC comme levier de performance de l'entrepreneuriat féminin. Interview du délégué de la banque UBA et de la Directrice-pays de « Women in Tech ».

Rétrospective de 2023 P.7

À venir - les temps forts de 2024 P.13



L'innovation et le financement alternatif



Level Up 5.0 Makutano

“Appeler les femmes le sexe faible est une diffamation, c'est l'injustice de l'homme envers la femme. Si la non-violence est la loi de l'humanité, l'avenir appartient aux femmes.”

- Mahatma Gandhi



 **ÉDITO**

Chers lecteurs, chères lectrices,

De la co-construction et des apprentissages par l'action !

Nous sommes heureux de vous envoyer le premier numéro de notre newsletter. Pour rester informé.e sur l'avancement du projet «Pour Elles», vous recevrez tous les semestres ce bulletin d'informations. Il contiendra nos actualités, des flashbacks sur nos temps forts, les questionnements, des apprentissages et les success stories des entrepreneures accompagnées par le projet.. !

Le projet « Pour Elles » est le fruit de la volonté conjointe du Groupe Agence Française de Développement (AFD, Proparco et Expertise France) et du Gouvernement congolais de transformer durablement l'écosystème entrepreneurial congolais afin qu'il reconnaisse et prenne en compte les besoins spécifiques des femmes entrepreneures à Bukavu, Kikwit et Kinshasa.

En 2023, nous nous sommes concentrés sur l'installation du projet et sur la compréhension des besoins des acteurs de notre écosystème entrepreneurial. A la fois les besoins et la compréhension des enjeux de genre des acteurs du secteur privé (incubateurs, bureau d'études, entreprises, banques, IMF) qui accompagnent quotidiennement les entrepreneures, mais également des acteurs publics et en particulier l'ANADEC, qui joue un rôle central dans l'animation et la régulation de ces écosystèmes. Sans oublier les associations féministes, fédérations professionnelles, acteurs du monde culturel et scientifique qui contribuent à la déconstruction des stéréotypes qui entourent des femmes entrepreneures.

Ainsi, de nombreuses activités ont été réalisées, de nombreux questionnements ont aussi été soulevés et de fortes ambitions sont nées. L'ensemble de ces actions et de ces progrès a été réalisé en

collaboration avec nos partenaires-clé, reflétant ainsi notre vision de la co-construction.

À chaque phase du projet, les principaux acteurs de l'écosystème entrepreneurial sont consultés afin d'ajuster les activités aux besoins réels de l'écosystème. C'était le cas, en 2023, pour les sessions de formation sur le genre dans l'entrepreneuriat à l'intention de près de 250 agents de l'ANADEC et des structures d'accompagnement et de financement dans le cadre d'un bootcamp et pour le « long » processus d'appel à propositions qui a permis d'identifier les 11 premières structures d'accompagnement et de financement qui accompagneront les femmes. Les mêmes processus nous servent aussi à amorcer des courbes d'apprentissage et de compréhension commune des besoins des femmes entrepreneures.

L'année 2024 sera celle des premiers apprentissages... par l'action. Afin de construire durablement une culture de l'inclusivité dans le milieu entrepreneurial, nous avons décidé de former progressivement, mais aussi de donner les capacités à une dizaine de structures pour qu'elles adaptent leurs offres de services financiers et non financiers pour les femmes.

Gardons le cap et donnons-leur, à toutes, le pouvoir d'agir ! En 2024, une première cohorte de femmes entrepreneures bénéficiera de l'accompagnement. Nous espérons que leurs entreprises prospèrent, génèrent des emplois et croissent, et qu'elles en deviennent plus confiantes, ambitieuses et autonomes. L'objectif central du projet «Pour Elles» est de contribuer véritablement à l'amélioration du pouvoir d'agir de 1200 femmes.

- L'équipe du projet "Pour Elles"

Top départ !

Actualités



Le projet « Pour Elles » lancé officiellement par le Ministre de l'Entrepreneuriat, Petites et Moyennes Entreprises.

Le projet «Pour Elles : appui aux femmes entrepreneures en RDC» a été officiellement lancé le jeudi 29 février 2024, à Kinshasa par le Ministre de l'Entrepreneuriat, Petites et Moyennes Entreprises (EPME), Désiré Birihanze. «Ce projet offre des services personnalisés pour répondre aux besoins des femmes et les aider à devenir des cheffes d'entreprises», a-t-il reconnu dans son discours inaugural. Il a, par ailleurs, souligné la conformité du projet avec les objectifs du Gouvernement congolais visant à stimuler la création d'emplois grâce à l'entrepreneuriat.

Selon la directrice adjointe de l'AFD, Sophie Rech, le partenariat avec l'Agence Nationale de Développement de l'Entrepreneuriat en RDC (ANADEC) a pour objectif de «créer un environnement favorable à la croissance des entreprises dirigées par des femmes en prenant en considération leurs besoins, leurs particularités et leurs contraintes ».

Soutien de l'ANADEC

Le directeur général adjoint de l'ANADEC, Matthieu Muboyayi, a réitéré l'engagement de l'agence aux côtés d'Expertise France, jusqu'au plein aboutissement du projet.

Il s'agit, pour l'ANADEC, de participer au suivi des structures d'accompagnement qui seront sélectionnées pour mettre en place des services innovants à destination des 1200 femmes.

En marge de ce lancement, s'est tenue la première réunion du Comité de pilotage (COFIL) du projet sous la direction du ministre de l'entrepreneuriat et des PME au cours de laquelle le rapport annuel 2023 et le Plan de travail 2024 ont été validés.

La cérémonie a été marquée par la présence d'Elissa Blin, Attachée de coopération Humanitaire et environnement à l'Ambassade de France en RDC, Chantal Mulop, Coordinatrice du Chef de l'État en charge de la Jeunesse, de la lutte contre les Violences faites à la Femme et de la traite des personnes, Zady Roukaya, Secrétaire général à l'EPME, ainsi que d'autres invités. Ce lancement est intervenu à quelques semaines de l'annonce des structures partenaires d'accompagnement.



Retrouvez-nous :

- [ACTUALITE.CD \(Article COFIL\)](#)
- [TOP CONGO \(Journal: 36'48''-38'59''\)](#)
- [RADIO DE LA FEMME](#)
- [RADIO OKAPI \(Invitée de l'Économie\)](#)
- [RADIO OKAPI \(Article COFIL\)](#)
- [POUR ELLE \(Article COFIL\)](#)
- [POUR ELLE \(Article d'annonce\)](#)
- [RTNC \(Reportage\)](#)
- [B-One \(Reportage\)](#)

Level Up 5.0 / Makutano

Actualités



Des femmes entrepreneures venant de Kikwit et Bukavu en pleine immersion dans un « Business Game ».

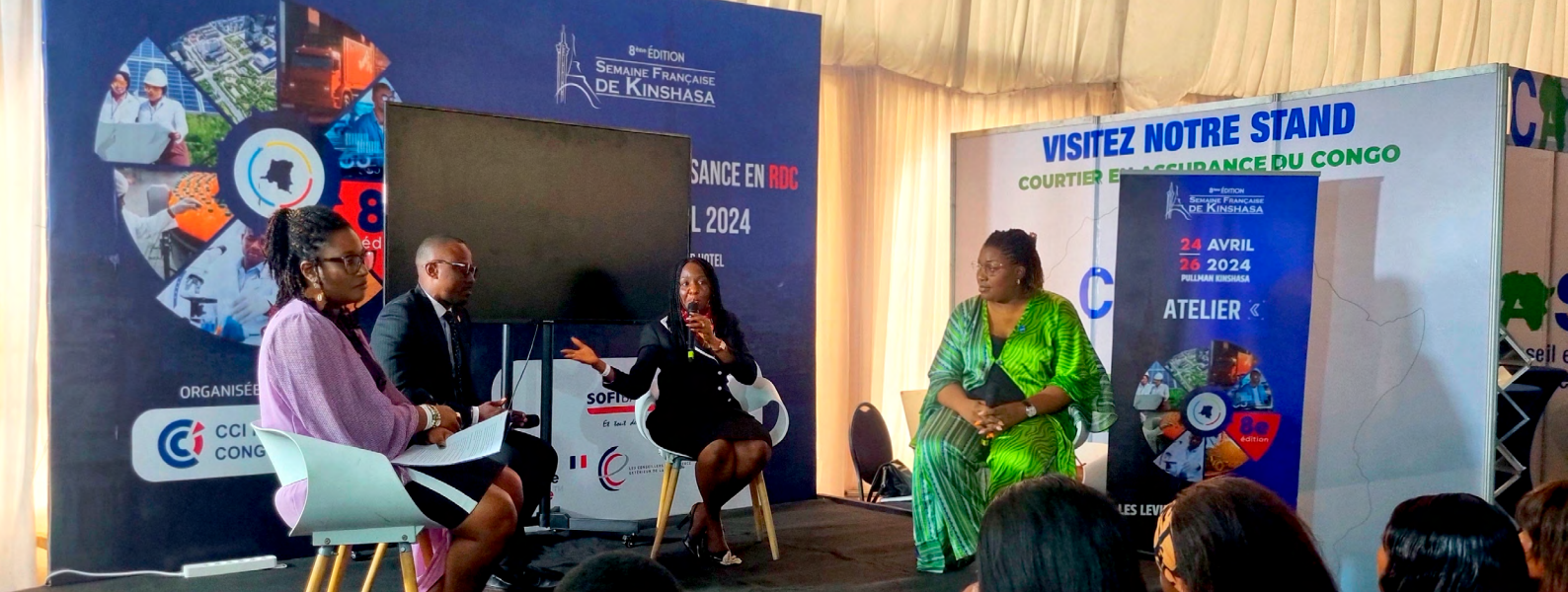
Afin de permettre à des femmes entrepreneures d'accéder à un réseau et de favoriser l'émergence d'espace de dialogue entre le secteur public et privé, le Projet Pour Elles est partenaire de la Fondation Makutano. Lors de la 5ème édition du LevelUp, qui s'est tenue le samedi 30 mars au Sultani Hôtel à Kinshasa, près de 50 femmes entrepreneures sélectionnées à travers un appel à participation lancé par le projet «Pour Elles» en décembre 2023 ont eu l'opportunité de participer à cet événement. Pour la première fois depuis sa création, l'événement a inclus des entrepreneures venant de Kikwit et de Bukavu, afin de leur offrir également les possibilités d'affaires et d'accompagnement disponibles au sein de ce réseau.

Ces femmes entrepreneures ont participé à un «Business Game» où elles ont été confrontées à des situations réelles d'entreprise, les obligeant à prendre des décisions stratégiques afin d'acquérir les compétences nécessaires à la réussite de leurs projets. Financée par le projet «Pour Elles», une session de «Matching Game» s'est tenue afin de permettre à des femmes entrepreneures de présenter leurs projets et bénéficier d'un accompagnement de la part des structures partenaires du projet Pour Elles.

En outre, Level Up 5.0 a proposé des masterclasses ou des formations offrant ainsi la possibilité pour les entrepreneures les plus aguerries de participer au concours de « Miss Level Up » afin de gagner un soutien. Rendez-vous en 2025 lors du prochain Level Up pour apprécier les progrès des femmes accompagnées par le projet «Pour Elles» !

[Decouvrez la page Instagram de LEVEL UP : Cliquez ici](#)





La semaine française de Kinshasa

Actualités

Le 24 avril dernier à la Semaine Française de Kinshasa, le projet « Pour Elles » a proposé un panel sur l’innovation et le financement alternatif.

Le projet était présenté le 24 avril 2024 lors de la Semaine Française de Kinshasa. Il a proposé un panel sur l’innovation et le financement alternatif comme leviers de l’entrepreneuriat féminin en RDC. Le panel avait pour objectif d’identifier et d’analyser les défis, ainsi que les opportunités liées à l’entrepreneuriat féminin. Il a également permis d’échanger et de partager des expériences qui pourraient être adaptées pour soutenir les femmes entrepreneures en RDC. L’interview du délégué de la banque UBA a mis en évidence l’émergence de l’entrepreneuriat féminin en RDC :

Quels types d’accompagnement UBA propose-t-elle pour les entrepreneurs ?

“UBA propose d’une part des offres financières avec des produits de financements (préfinancements, crédits et garanties) ainsi que des solutions pour faciliter les transactions et paiements. Ses offres non financières comprennent des masters class gratuites et des formations.”

La question de garanties est souvent limitante pour les femmes. Comment est-elle encadrée chez UBA ?

“Un fonds de garanties existe bel et bien, mais cela concerne uniquement l’industrie automobile, l’agrobusiness, le transport-logistique et l’industrie pharmaceutique.”

Parlez-nous de types d’accompagnement que propose le projet “Pour Elles” et si le mentorat en fait partie.

“D’emblée, je confirme que “Pour Elles” propose le mentorat parmi ses différents types d’accompagnement. Je rappelle aussi que le projet vise à appuyer 1200 femmes dans trois villes du pays, à travers des incubateurs et des accélérateurs.”

L’interview de la Directrice-pays de « Women in Tech » a aussi mis en évidence le rôle de la technologie dans l’émergence de l’entrepreneuriat féminin en RDC :

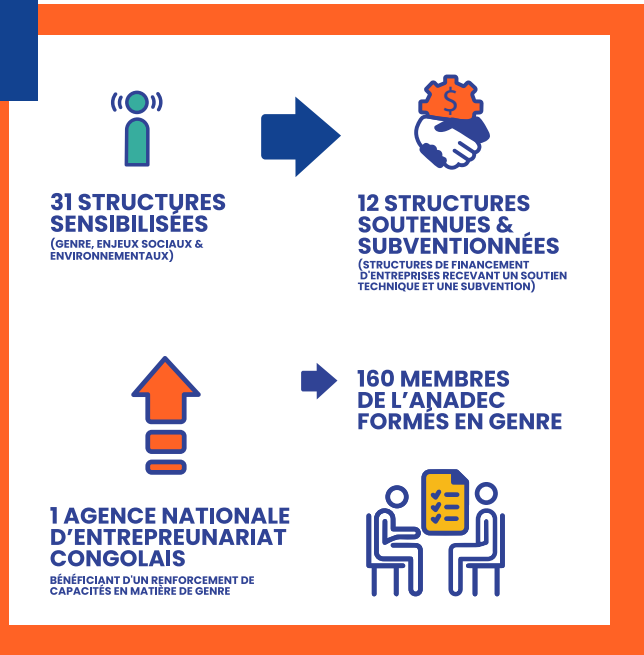
La famille interfère beaucoup dans les affaires. Comment séparer concrètement vie privée et business ?

“Dès lorsqu’on lance un business, il faudrait se procurer un nouveau numéro dédié au business tout en se servant d’anciens contacts utiles.”

À part les réseaux sociaux, existe-t-il des plateformes qui peuvent se montrer utiles pour un entrepreneur ?

“Oui ! Les réseaux sociaux accompagnent surtout l’entrepreneure pour la visibilité de ses produits et/ou services, mais il est aussi important de recourir aux plateformes qui peuvent l’aider dans la gestion quotidienne de ses activités pour, par exemple, la gestion de son portefeuille, de ses stocks, la catégorisation de sa clientèle, etc. Ces types de plateformes sont de plus en plus accessibles, il existe des versions gratuites téléchargeables sur smartphone.”

Les chiffres de 2023



Flashback sur 2023

8 mars
2023

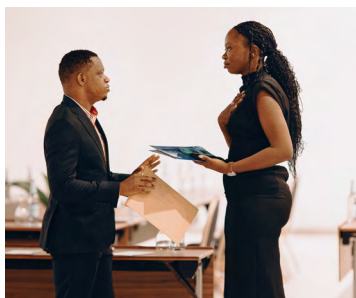
Un appel à propositions, long mais structurant !

Afin d'identifier les structures d'accompagnement et de financement qui prodigueront les premiers appuis aux femmes entrepreneures dans les trois zones du projet – Bukavu, Kikwit et Kinshasa, un long processus d'appel à propositions avait été lancé le 8 mars 2023. Plus de 200 structures des trois zones d'intervention ont été identifiées via un appel à manifestation d'intérêt. Des visites de terrain et 3 séances d'information ont permis de comprendre leurs besoins. 2 phases de soumission de projet et un bootcamp de 2 jours ont ensuite été organisés pour les former aux outils de soumission et les sensibiliser aux enjeux de genre. De même, les enjeux environnementaux et sociaux ont été vulgarisés auprès de tous les intervenants dans l'accompagnement de ces entrepreneures.

Et l'apprentissage... par l'action n'est pas terminée puisque les responsables de ces structures et leurs coach.es, agents de crédit, formateurs.trices bénéficieront d'un accompagnement complet pour ouvrir les yeux, intégrer le genre à leur manière durablement dans leurs projets.

D'autres appels à projets seront lancés dans le cadre du projet afin d'identifier des structures réalisant de la sensibilisation, des productions culturelles et scientifiques sur l'entrepreneuriat, mais aussi des fédérations professionnelles qui jouent un rôle central dans la déconstruction des stéréotypes autour de l'entrepreneuriat des femmes.

Pour rester informé.e de nos appels à propositions, n'hésitez pas à consulter notre site internet en [cliquant ici](#).



● **Octobre 2023**

Formation de près de 250 cadres de l'ANADEC et du Ministère de l'entrepreneuriat et PME.

Près de 250 agents et cadres de l'ANADEC et du Ministère des PME ont été formés sur le genre dans l'entrepreneuriat à Kikwit, Bukavu et Kinshasa. À la suite de ce cycle de formation, un diagnostic organisationnel et genre sera réalisé au sein de l'ANADEC afin d'aboutir à la définition d'un plan d'actions sensible au genre en vue d'améliorer durablement son offre et ses services.

Voici un extrait de la formation ; [Cliquez ici](#). Pour rester informé.e de nos appels à propositions, n'hésitez pas à consulter notre [Site internet](#).

● **Octobre 2023**

Un « bootcamp » pour mieux identifier les enjeux d'accompagnement des femmes entrepreneures

Le projet "Pour Elles" a orchestré un "Bootcamp" hybride sur deux jours, du 8 au 9 novembre, à Kinshasa, réunissant une trentaine de structures d'accompagnement et de financement. L'objectif principal de cet atelier était de mieux cerner les défis liés à l'accompagnement des femmes entrepreneures dans les trois zones d'intervention – Bukavu, Kikwit et Kinshasa, en vue d'expliquer l'appel à manifestation d'intérêt. Cet événement était spécifiquement conçu pour les structures présélectionnées dans le cadre de l'appel à propositions visant à soutenir les femmes entrepreneures.

Pour retrouver l'article en entier : [Cliquez ici](#)



● **Octobre 2023**

Novembre 2023 – Le Projet « Pour Elles » et Makutano s'associent pour promouvoir l'entrepreneuriat féminin en RDC

Le Projet « Pour Elles » et Makutano s'associent pour promouvoir l'entrepreneuriat féminin en RDC. Severine Peters-Desteract, Directrice du département de l'Économie durable et inclusive à Expertise France et Nicole Sulu, fondatrice du Makutano, ont scellé, le 13 novembre 2023 à Kinshasa, un partenariat en vue d'institutionnaliser un mécanisme pérenne de collaboration, concertation et plaidoyer entre différents acteurs de l'écosystème entrepreneurial en RDC.

Les objectifs de cette collaboration sont de réunir tous les acteurs de l'écosystème entrepreneurial, y compris les incubateurs, les accélérateurs, les entreprises privées, etc., ainsi que les acteurs publics, pour soutenir l'entrepreneuriat des femmes et leur offrir les opportunités d'affaires du réseau Makutano.

Pour visualiser la vidéo : [Cliquez ici](#)

“Ce partenariat permettra d'identifier des axes d'amélioration possibles en termes de coordination et de partage d'informations sur ce sujet, ainsi que d'accroître la sensibilisation aux enjeux de l'entrepreneuriat féminin.”

– SEVERINE PETERS-DESTERACT



Qui fait quoi ?

Focus sur nos partenaires de mise en œuvre

Co-construction a-t-on dit ! Le Projet Pour Elles ne serait rien sans son équipe technique et support qui assure la pertinence des activités ; pas plus qu'il ne serait pas l'ambitieux projet qu'il est sans des partenaires techniques, des expert.es dans leurs domaines. Découvrez-les :

Empow'her

Empow'her accompagne depuis près de 10 ans des entrepreneures en Europe et en Afrique. Elle dispose d'incubateurs, d'espaces, d'événements conçus pour répondre aux besoins des femmes et sensibiliser largement les acteurs autour des besoins des femmes entrepreneures. Sur le projet Pour Elles, Empow'her construit avec nous deux parcours de formation hybrides pour les responsables de structures et coach.es, agents de crédit, formateurs.trices afin d'améliorer leur compréhension des enjeux impliquant des femmes entrepreneures et garantir une posture constructive permettant à celles-ci d'améliorer leur confiance en soi.

Lien vers le site internet d'Empow'her : [Cliquez ici](#)



RMDA

Le cabinet spécialiste des écosystèmes entrepreneuriaux nous appuie dans la mise en place d'un dispositif de suivi-évaluation visant principalement à mesurer l'amélioration du pouvoir d'agir des femmes entrepreneures accompagnées et financées dans le cadre du projet. En parallèle, il collabore également avec HS Expertise pour la mise en place d'un diagnostic organisationnel et genre de l'ANADEC en vue de la production d'une feuille de route permettant de faire de l'inclusivité l'un des piliers de développement de l'ANADEC.

Lien vers le site internet de RMDA : [Cliquez ici](#)



Atalaku

ATALAKU est une agence créative qui a pour ambition de connecter les marques aux consommateurs en Afrique et dans la diaspora. L'agence navigue entre les univers urbains et traditionnels qui forment le socle de la culture africaine. Avec passion et créativité, Atalaku nous accompagne dans la mise en œuvre d'une stratégie de communication sur mesure.

Lien vers le site internet de Atalaku : [Cliquez ici](#)



HS Expertise

En collaboration avec RMDA, HS Expertise réalise le diagnostic organisationnel et genre de l'ANADEC dans les 3 zones d'intervention. Spécialistes du genre et du contexte congolais, ils mettent à profit leur expertise pour comprendre l'apport de l'ANADEC dans l'appui à l'écosystème de l'entrepreneuriat des femmes.

Lien vers le site internet de HS Expertise : [Cliquez ici](#)



WIFI Africa

Spécialisée dans l'accompagnement des structures financières, Wifi Africa accompagne le projet « Pour Elles » dans le suivi et la compréhension des besoins des organisations financières pour l'implémentation d'offres de financement innovantes et adaptées aux besoins des femmes entrepreneures.

Contact : edwige.takassi@wifi-africa.com



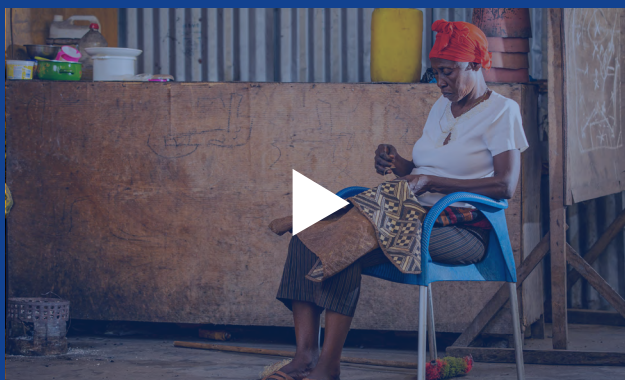
DAS Cartographie

Le Cabinet DAS cartographie nous accompagne dans la mise en place de notre cadre de gestion environnementale et sociale, le suivi du respect des normes environnementales dans le cadre du projet et l'incitation auprès des structures à identifier des entreprises durables et leur prodiguer des conseils respectueux de nos écosystèmes.

Contact : davematens@gmail.com



Ce qu'ils disent de l'entrepreneuriat des femmes en RDC : regard de la Directrice de l'AFD en RDC



Vidéo

Safia IBRAHIM, directrice de l'Agence Française de Développement en République Démocratique du Congo nous parle des ambitions conjointes de l'AFD et du gouvernement congolais pour faire éclore un entrepreneuriat au féminin dans le pays.

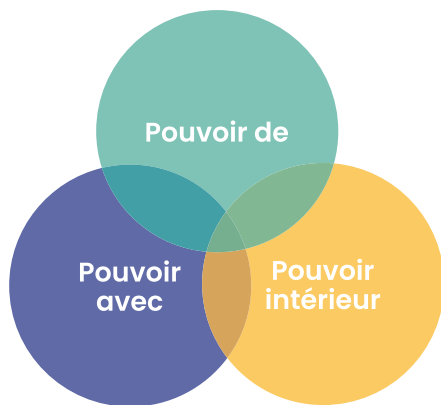
Pour visionner l'interview : [cliquez ici](#)



Kezako ?

Le pouvoir d'agir

Plus connu sous le nom d'empowerment, le pouvoir d'agir prend en compte les processus, moyens et capacités qui permettent de devenir acteur décisionnel de sa vie et de sa place dans la société. La littérature récente différencie trois types de pouvoirs différents :



1. Capacité à analyser une situation, prendre des décisions et résoudre des problèmes, reposant sur :

- Des ressources, un accès aux services, et la situation professionnelle (dimension Avoir).
- Des connaissances, compétences et une conscience critique (dimension Savoir).

2. Capacité d'influence et d'organisation collective, participation dans des associations et réseaux (prise de conscience du pouvoir de sa propre action), niveau d'engagement dans la communauté (dimension Pouvoir).

3. Image et estime de soi, volonté psychologique et aspirations personnelles. Ce pouvoir est moteur de l'initiative individuelle et de transformation. Il comprend :

- Encourager les structures à offrir des formations sur le développement personnel et le leadership.
- Travailler avec les partenaires intimes des femmes pour promouvoir des formes de masculinité positives.
- Former les agents de terrain pour renforcer la confiance en soi des femmes.
- Faciliter l'accès aux ressources pour le développement des entreprises féminines, notamment financières et matérielles.

À venir

Les temps forts de 2024



Lancements en province :

Cap sur les 3 provinces d'intervention pour lancer officiellement le projet avec les structures qui mettront en œuvre les appuis vers les femmes entrepreneures. En prime, les structures recevront une formation sur la gestion administrative & financière des subventions.



Atelier de co-construction et de validation du cadre de suivi-évaluation du projet :

Toutes les structures d'accompagnement et de financement, l'ANADEC à Kinshasa et en provinces, l'équipe projet et ses partenaires principaux se retrouveront à Kinshasa pour mettre en commun leur vision sur la mesure du pouvoir d'agir des femmes qui seront accompagnées.



Formation en genre avec les responsables de structures d'accompagnement et de financement :

Des parcours de formation spécifique seront conçus pour les responsables de structures d'accompagnement et de financement, mais également les coach.es, formatrices (y compris ceux de l'ANADEC), agents de crédit afin de les accompagner à « porter les lunettes genre » et transformer profondément leur posture et leurs pratiques vis-à-vis des femmes entrepreneures.

En prime, une charte d'engagement sur le respect des principes fondamentaux sur le genre sera co-signée par l'ensemble des parties-prenantes au projet.

Concernant les enjeux environnement, des ateliers Fresque du climat et sensibilisation sur la gestion des enjeux environnementaux & sociaux dans les projets d'entrepreneuriat seront prodigués aux structures.



Comité de suivi :

Nouvelle tournée dans les régions afin de réunir toutes les structures d'accompagnement et de financement, l'équipe projet et l'ANADEC afin de prendre du recul sur nos pratiques, nos premiers apprentissages et améliorer ensemble notre intervention.



Ressources

Retrouvez à chaque édition de notre newsletter la documentation utile sur le projet « Pour Elles » mais aussi sur toutes les productions intellectuelles réalisées dans le cadre du projet.

- Dossier de presse du lancement [Cliquez ici](#)
- Étude sur les violences basées sur le genre en Europe et Afrique – Empow'her [Cliquez ici](#)
- Cadre de gestion environnemental et social du projet Pour Elles – DAS Cartographie [Cliquez ici](#)



pourellesrdc.org

Favoriser l'autonomie des femmes | Pour Elles
RDC